

IDENTIVISION IHD - AHD Megapixel Rögzítők

1. A TERMÉK BEMUTATÁSA

1.1 Termék áttekintése

Az Identivision rögzítő sorozat speciálisan arra a biztonsági és védelmi célra lett tervezve, amely egy kiemelkedő digitális felügyeleti terméket kíván.

Stabil, beágyazott LINUX operációs rendszert tartalmaz. A standard H.264 video tömörítési formátumot és a G.711A audio tömörítési audio formátumot használja, amely magas képminőséget, alacsony hibakódarányt és egyenkénti képkocka lejátszást biztosít. TCP/IP hálózati technológiát alkalmaz, amellyel erős hálózati kommunikációs készség és telekommunikációs készség érhető el.

A rögzítő sorozat használható egyénileg vagy online alkalmazással, úgy mint a biztonsági felügyelet hálózati része. A professzionális hálózati video felügyeleti szoftverrel erős hálózati kommunikációs készség és telekommunikációs készség érhető el. Az IIP-N sorozatot alkalmazhatják bankok, telecom, elektromos hálózati szolgáltató cégek, bíróságok, ügyészségek, a szállítás, gyártás, logisztikai vállalatok, vízügyi felügyelőség stb.

1.2 Bejelentkezés

Amikor a rögzítő elindult, a felhasználónak be kell jelentkeznie és a rendszer biztosítja a megfelelő funkciókat a felhasználói megtekintéshez. 3 féle felhasználói beállítás van: Nevük: admin, vendég, alapértelmezett és ezeknek a neveknek nincs jelszavuk. Az **Admin** a főfelhasználóé, a **vendég** és az **alapértelmezett** számára engedélyezett a megtekintés és a video lejátszás. Az **admin** és a **vendég** jelszava módosítható, amíg a jogosultságuk nem; az alapértelmezett felhasználó az alapértelmezett bejelentkező felhasználó, akinek a jogosultsága módosítható, viszont a jelszava nem.



1. ábra Rendszer belépés

Jelszóvédelem: Ha a jelszó egymás után 3szor helytelen, ez riasztást indukál. Ha a jelszó 5szer egymás után helytelen, akkor az lezárja a rögzítőt. (Másfél óra elteltével újraindíthatjuk, akkor automatikusan újra be kell ütni a jelszót.)

A rendszer biztonsága érdekében kérem módosítsa a jelszavát az első bejelentkezés után!
Elfelejtett jelszót, csak szerviz igénybevételével tud visszanyerni.

2. TÁVIRÁNYÍTÓ

Sorszám	Név	Funkció
1	Osztott kép gomb	Osztott kép funkció
2	Keresés gomb	Keresés
3	Számgombok	kód beütéséhez/csatorna szám beütéséhez/csatorna váltáshoz
4	(Esc)	Kilépés
5	Íránygomb	Írány választás
6	Rögzítés/lejátszás irányítása	Vezérelheti/felügyelheti a rögzítést
7	ADD	Rögzítő számának megadása az irányításhoz
8	FN	Segéd funkció

3. VEZÉRLÉS EGÉRREL

Az egér USB csatlakozása támogatott.

Mozdulatsor	Funkció
Dupla bal klikk	Dupla klikk egy elemre a fájl listából a video visszajátszásához Dupla klikk a visszajátszott videóra a közelítéshez/távolodáshoz Dupla klikk a csatornára a teljes kijelzőhöz Dupla klikk megint az osztott-kép kijelzéshez
Bal klikk	Megfelelő funkció kiválasztása a menüből
Jobb klikk	Felugró menü Aktuális parancsikon a menüben.
Középső gomb	Szám hozzáadása vagy elvétele a számbeállításnál Legördülő menü értékének invertálása Lapdobás le/fel
Egér mozgatása	Válassza ki a céleszközt, vagy az elemet mozgassa/helyezze be a céleszközbe
Egér húzása	Mozgást érzékelő terület beállítása A fedett terület beállítása

4. ELŐNÉZET



2. ábra Alapképernyő

1. Vezérlő gombok
2. Csatorna tulajdonságok
3. Csatorna állapot

Az alapképernyő kamerakép elosztása függ a rögzítő típusától és a választott csatorna elosztástól. A menü gombok használata megegyezik.

5. PARANCSIKON MENÜ

Előnézeti módban jobb egérgomb kattintással elérheti az asztali parancsikon menüt. A menü tartalmazza: főmenü, útmutató, rögzítési mód, video visszajátszás, Nagysebességű PTZ vezérlés, színbeállítás, kimenet, rendszer leállítása, teljes képernyő.



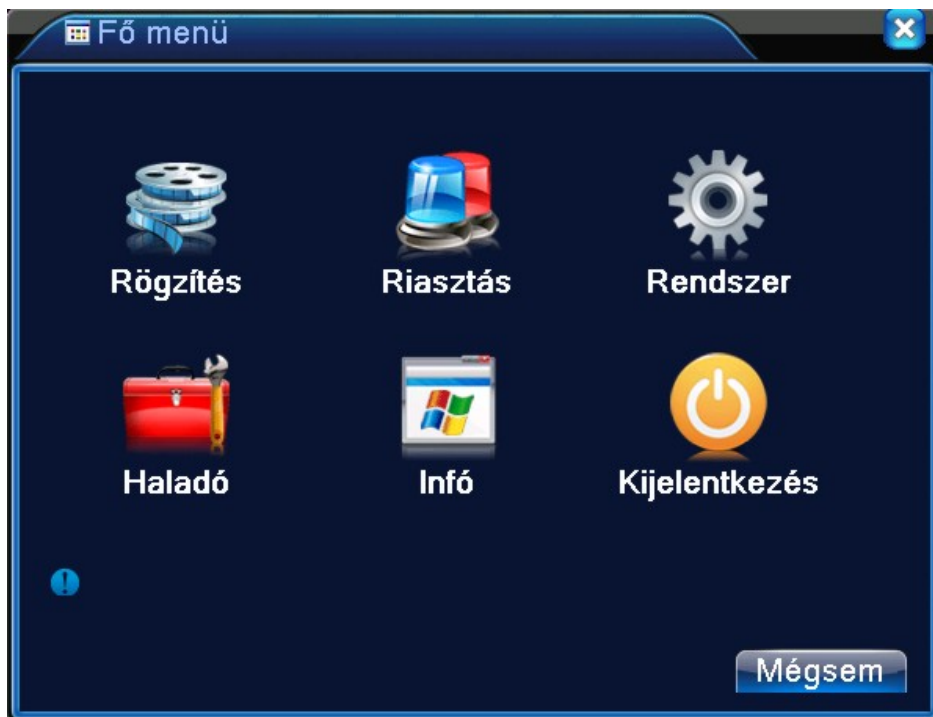
3. ábra Előugró menü

Ha egy menüpontból szeretnénk eljutni egy korábbi szintre, akkor a jobb egér gombját kell használnunk és választanunk, hogy hova lépünk vissza up window azaz egyet fel vagy vissza a Desktop-ra.

5.1 Főmenü

Bejelentkezésnél a rendszer főmenüje a következőképpen jelenik meg:

A termék specifikációk, paraméterek, funkciók előzetes figyelmeztetés nélkül megváltozhatnak!

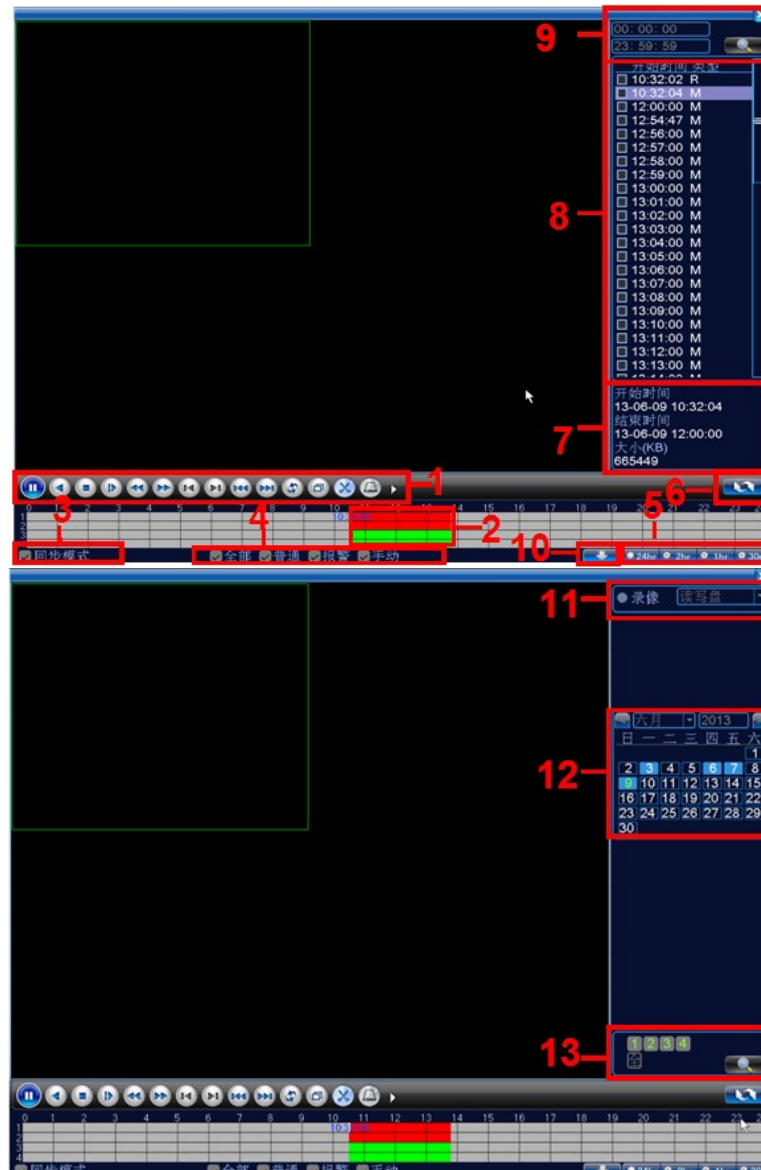


4. ábra Főmenü

5.2 Video lejátszás

Kétféle módja van a videolejátszásnak a merevlemezről.

- 1, Asztali parancsikon menü
- 2, [Főmenü]-[Rögzítés]-[Lejátszás]



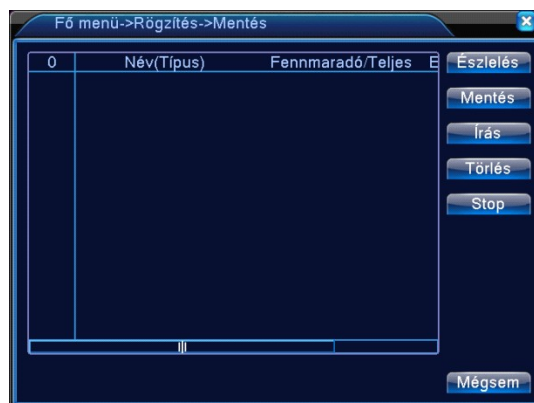
5. ábra Visszajátszás

1. Kezelőgombok	2. Idő kijelzés	3. Szinkronizálás	4. Video type
5. Időzítés beállítás	6. Keresés idő szerint	7.Fájl kiterjesztés	8. Listázott fájlok
9.Keresés idő szerint	10.Keresés tárhely szerint	11.Keresés dátum alapján	12. Keresés csatorna alapján

5.2.1 Visszajátszást vezérlő gombok

Gomb	Funkció	Gomb	Funkció
	Lejátszás/megállítás		Visszafelé játszás
	Stop		Lassú lejátszás
	Lassú visszajátszás		Gyors visszajátszás
	Előz képkocka		Következő képkocka
	Előző fájl		Következő fájl
	Körforgás		Teljes képernyő
	Szerkesztés		Mentés

5.3 Visszajátszás Mentése



6. ábra Külső tárhely észlelése

- 1. Lépés** Helyezze be a pendrive-t (vagy hordozható merevlemez) az előlap USB portjába.
- 2. Lépés** Lépjen be a [Főmenü]-[Rögzítés]-[Mentés] menübe (a belépés a pendrive felismerése miatt hosszabb időt is igénybe vehet).
- 3. Lépés** Válassza ki a pendrive-ot, amit behelyezett és kattintson a mentés gombra. Ezután megjelenik a Felvétel mentése ablak (lásd következő fejezet).

[Észlelés] Felismeri a tárhely kapcsolódását a rögzítőhöz. (Fat 32-re formázott Pen drive)

[Mentés] Kattintson a Mentés gombra és egy párbeszédpanel fog megjelenni. Kiválaszthatja a menteni kívánt fájl típusnak, csatornának és időnek megfelelően.

Írás: Mentés elkezdése.

[Törlés] Válassza ki a törölni kívánt fájl és kattintson a Törlés gombra.

[Stop] Mentés leállítása.

5.4 Felvétel kimentése



7. ábra Felvétel kimentése

- 1. Lépés** Válassza ki a kívánt fájl típusát, vagy hagyja a Mind opción, mert ekkor minden fájlt kilistáz a rögzítő.
- 2. Lépés** Válassza ki a kívánt csatorna számot, aminek a felvételét ki szeretné menteni.
- 3. Lépés** Írja be a menteni kívánt időpontot.
- 4. Lépés** A rögzítő kilistázza a menthető fájlt, ebből az időpontból, amit kijelölve a Start gombra kattintva el is kezdi a pendrive-ra másolni (A fájlok hossza függ, hogy alapból mekkora rögzítési egység van kiválasztva, ha 60 perces blokkjaink vannak, akkor csak ekkorákat tudunk másolni)
- 5. Lépés** A másolás eltarthat egy darabig a fájlt mérettől függően,

Az ablak alján található Szükséges/maradék: menüpontnál kiírja a rögzítő, hogy mennyi helyre van szükség a mentéshez és mennyi áll még rendelkezésre.

Kiszebbíthetjük a fájlt méretet, ha AVI típust választunk ki (ennek minősége elmarad a H264 formátumtól).

1 óra felvétel megközelítőleg ~600MB és 3,5GB helyet foglal el, ez a kamera felbontásától, de legfőképp a választott minőségtől függ.

Roszsabb minőség 2000KB/s ~600MB

Jó minőség 4000KB/s ~1.7GB

Legjobb minőség 8000Kb/s ~3.5GB

500GB merevlemez jó minőséggel, 1 kamerával ~300 óra felvétel (~12nap)

500GB merevlemez jó minőséggel, 8 kamerával ~37 óra felvétel. (~1,5nap)

1TB merevlemez jó minőséggel, 1 kamerával ~600 óra felvétel (~24nap)

1TB merevlemez jó minőséggel, 8 kamerával ~74 óra felvétel (~3nap)

[Típus] A keresett fájl típusának beállítása.

[Csatorna] keresett csatorna beállítása.

[Kezdési idő] Állítsa be a keresett pásztázási ütemet.

[Vége idő] Állítsa be a keresett pásztázási ütemet.

[Eltávolítás] Fájlinformáció törlése.

[Hozzáadás] Megmutatja a fájlinformációt a beállított fájl tulajdonságoknak megfelelően.

[Start/Szünet] Kattintson a lejátszás gombra a mentés elindításához és kattintson a szünet gombra a mentés megszakításához.

[Visszavonás] A mentés alatt kiléphet az oldalképre más funkciók elvégzéséhez.

[Backup formátum] H264 vagy AVI

5.5 Kijelentkezés

Kijelentkezés, rendszer leállítása vagy újraindítása.



8. ábra Kijelentkezés

[Kijelentkezés] Kilépés a menüből. Következő belépésnél jelszó felajánlása.

[Leállítás] Kilépés a rendszerből. Tápegység kikapcsolása.

Amikor megnyomja a leállítás gombot, 3 mp múlva a rendszer leáll. A visszavonás félúton nem működik.

[Újraindítás] Rendszerből való kilépés. Rendszer újraindítása.

SZERVIZ

Cégnév: LDSZ Vagyonvédelmi Kft

Szerviz központ:

- 7631 Pécs, Megyeri út 119.
- Telefon: 72/449-228

Szerviz pont:

- 1117, Budapest Hauszmann Alajos utca 4/b. fszt. 6
- Telefon: 1/301-40-77

www.ldsz.hu